

**ОТЧЕТ О РЕЗУЛЬТАТАХ ДЕЯТЕЛЬНОСТИ В ОБЛАСТИ
УСТОЙЧИВОГО РАЗВИТИЯ**

ОТЧЕТНЫЙ ПЕРИОД: 1 ЯНВАРЯ 2022 ГОДА – 30 ИЮНЯ 2022 ГОД



ВВЕДЕНИЕ

Концепция устойчивого туризма вошла в нашу жизнь с 1990-х годов, и это подход, который помогает нам осознать важность местного сообщества и желание максимально использовать преимущества туризма.

Туристический сектор продолжает свою жизнь благодаря природным, историческим и культурным ресурсам. Для устойчивого развития необходимо сохранить существующие природные, культурные, исторические ресурсы и основные экологические процессы. Будучи роскошным курортным отелем Susesi, Мы стремимся повысить качество жизни местного сообщества, поддержать социальную, общественную и культурную интеграцию, защитить экологическое и биологическое разнообразие и увеличить устойчивый туризм путем защиты качества окружающей среды.

Вся наша деятельность является основой нашей стратегии по обеспечению того, чтобы как наши сотрудники, так и местные жители жили в более здоровой и чистой окружающей среде.

В этом отчете подробно описывается прогресс, достигнутый нами за последние шесть месяцев в отношении наших целей и задач в области устойчивого развития на 2022 год.

НАШИ ПРИНЦИПЫ УСТОЙЧИВОГО РАЗВИТИЯ

- Обеспечить контроль после разделения, сбора, временного хранения, восстановления, транспортировки, обезвреживания и ликвидации всех видов отходов, образующихся в результате деятельности, проводимой в нашем отеле, в соответствии с их характеристиками у источника.
- Минимизировать ущерб окружающей среде при использовании природных ресурсов.
- Создать устойчивые критерии эффективности, которые постоянно растут и развиваются с нашими системами управления и целями.
- Чтобы свести к минимуму воздействие на окружающую среду в результате нашей деятельности и предотвратить загрязнение окружающей среды, мы проводим все виды мониторинга, измерений, анализа и контроля, чтобы полностью соблюдать все нормативные акты, касающиеся окружающей среды.
- Формировать нашу политику с учетом пожеланий и работы местных жителей, а также неправительственных организаций и учреждений.
- Внедрить программу непрерывного образования для повышения экологической осведомленности наших сотрудников.



НАША ИСТОРИЯ

Наш объект; Компания Bata Turizm Denizcilik Demir Çelik ve İnşaat Sanayi Ticaret A.Ş. со штаб-квартирой в Стамбуле является первым отелем, построенным в декабре 2006 года и открытым в августе 2007 года.

В нашем объекте, расположенном в Белеке Искеле, есть 64 различных типа номеров и всего 554 номера.

Наш объект, построенный на участке площадью 90 000 м², где зеленые леса и море соединяются, был спроектирован как 5-звездочный и Ультра Делюкс. Наше заведение предоставляет своим гостям систему Ultra All Inclusive на 12 месяцев и при предоставлении данной услуги, он также отдает приоритет различным развлечениям, презентациям еды и напитков.

Наш ресторан Turquoise с открытым буфетом, где мы принимаем наших гостей из разных стран в течение всего года, вмещает 1500 человек. Наши рестораны Alesta (рыба), Paprica (итальянская), Cassia (китайская), Tumanna (стейк Калифорния), Tugra (турецкая), Ada (мексиканская) Alacarte предлагают нашим гостям разные вкусы мировой кухни.

Наш объект, который заставляет вас чувствовать благодаря его названию, что это Водный мир, также отличается своим аквапарком и водными переходами, помимо 5 открытых бассейнов разной вместимости, 2 крытых бассейнов и 5 детских бассейнов.

В нашем объекте, который нацелен на проведение конгрессов и совещаний, он состоит из 13 залов различной вместимости, самый большой из которых составляет 1800 м², а самый маленький - 55 м². Общая площадь нашего фойе составляет около 3500 м².

Расположенный на площади 4500 м² СПА-центр включает в себя турецкую баню, сауну, паровую баню, кабинеты ухода за кожей и массажные салоны.

НАШЕ ВИДЕНИЕ

Быть ведущим, инновационным и корпоративным брендом в своей отрасли, который стремится к постоянному улучшению и экологически сознательному прогрессу с учетом социальной ответственности, сохраняя при этом на переднем плане удовлетворенности гостей дружелюбным и качественным обслуживанием.

МИССИЯ

Качественные услуги; Способствовать развитию туризма в стране, обеспечивая при этом удовлетворение гостей, представляя им всеобщее понимание.



НАШИ ЦЕННОСТИ

Честность: никогда не ставить под угрозу респектабельность политик, применяемых внутри и за пределами компании.

Предпринимательство: строить планы на завтра, внедрять инновации и руководить инновациями, оценивая прошлое и настоящее.

Обучение: не отставать от времени, следя за любыми событиями.

Открытость к изменениям: стремиться быть впереди в отслеживании и применении научных разработок.

Прозрачность: Обеспечить доверие, необходимое сотрудникам и организациям, с которыми он сотрудничает, отдавая приоритет вкладу в социальные ценности на практике.

Уважение к людям: равное отношение к каждому человеку без дискриминации.

НАША ПОЛИТИКА

НАША ПОЛИТИКА В ОТНОШЕНИИ КАЧЕСТВА, УДОВЛЕТВОРЕННОСТИ ГОСТЕЙ, ПИЩЕВОЙ И ЭКОЛОГИЧЕСКОЙ БЕЗОПАСНОСТИ

Мы считаем, что можем продемонстрировать наше качество в индустрии туризма и гостеприимства, уделяя большое внимание удовлетворенности гостей. Мы регулярно следим за удовлетворенностью наших гостей и эффективно выполняем свои услуги в соответствии с требованиями Системы управления качеством, удовлетворенностью гостей, пищевой и экологической безопасностью в соответствии с запросами и предложениями гостей.

Мы заботимся о том, чтобы каждая услуга, выполняемая на нашем объекте, отвечала требованиям безопасности и здоровья наших сотрудников и гостей; чтобы обеспечить эффективность нашего понимания, мы придерживаемся принципа работы в соответствии с поставленными нами целями в отношении качества, удовлетворенности гостей, продовольственной и экологической безопасности.

Мы стремимся предоставлять безопасные продукты питания, выполняя необходимые правовые нормы и условия для обеспечения безопасности наших гостей и персонала, начиная с покупки и заканчивая презентацией каждого блюда, подаваемого в нашем заведении.

Мы соблюдаем природоохранное законодательство и требования гостей, чтобы защитить природу на нашем объекте и предотвратить воздействие, которое мы оказываем на окружающую среду во время нашей деятельности. Мы стремимся разделять и способствовать утилизации всех видов отходов, образующихся в ходе нашей деятельности, в соответствии с правовыми нормами, а также держать под контролем ненужное потребление воды, электричества, энергии и химикатов.

Мы знаем, что наш персонал играет важную роль в выполнении этих политик, и мы придаем большое значение их обучению и развитию. Осознавая, что образованный, знающий, уверенный в себе, уважительный, постоянный человеческий ресурс будет играть важную роль в предпочтениях наших гостей, мы принимаем принцип обзора наших гостей и развития систем управления.

ПОЛИТИКА ЭКОЛОГИИ ОКРУЖАЮЩЕЙ СРЕДЫ

Являясь Susesi, поддержка устойчивого туризма и создание экологически чистого объекта размещения являются одними из наших приоритетов. В нашей практике в области устойчивого туризма мы стремимся приносить пользу нашему бизнесу и региону, в котором мы работаем, при этом защищая природу, придерживаясь действующих национальных и международных правовых норм и требований стандарта ISO 14001: 2015.

Мы определяем экологические аспекты и риски, которые могут возникнуть в результате нашей деятельности, и принимаем меры по минимизации их последствий. Мы сортируем и измеряем все виды отходов с нашего объекта, где они образуются, и измеряем их, а также обеспечиваем их сбор, временное хранение, рекуперацию, утилизацию и контроль после утилизации.

Мы периодически организуем обучение нашего персонала, обеспечиваем необходимое оборудование и условия хранения, чтобы обеспечить использование нужного количества химикатов в нужном месте. Мы следим за технологическими разработками и внедряем их, чтобы обеспечить правильное использование природных ресурсов.

Мы регулярно контролируем потребление воды, электроэнергии и химикатов и принимаем корректирующие меры в случае отклонений. Мы информируем наших гостей обо всех устойчивых экологических работах, которые мы проводим как отель. Мы просим их о содействии, стимулируя и приглашая к нашей социальной и общественной работе. В опросах об удовлетворенности гостей под заголовком «Окружающая среда» мы получаем отзывы наших гостей, что помогает нам совершенствоваться.

Наша цель состоит в том, чтобы поддерживать устойчивый туризм своими работами, а также помогать повышать качество и защищать ресурсы, необходимые деловому миру, делая все возможное, чтобы изменить мир к лучшему.

ПОЛИТИКА В ОТНОШЕНИИ СОТРУДНИКОВ И ПРАВ ЧЕЛОВЕКА В SUSESİ LUXURY RESORT

Основываясь на понимании того, что все люди равны и свободны с точки зрения прав и достоинства, Susesi Luxury Resort Hotel считает одним из своих важнейших приоритетов создание и поддержание справедливой рабочей среды, соответствующей национальному и международному законодательству и правилам.

В наших отношениях с нашими сотрудниками, гостями, поставщиками, местным сообществом и всеми другими деловыми партнерами мы осознаем нашу ответственность действовать в соответствии с правами человека и защищать их, а также призываем их быть чуткими в этом отношении.

Каждый, кто работает в Susesi Luxury Resort Hotel, в равной степени пользуется всеми юридически признанными правами и свободами. Любая дискриминация или притеснение, включая дискриминацию по признаку пола, языка, расы, религии, убеждений, вероисповедания, философских и политических взглядов, этнического происхождения, материального достатка, рождения, семейного положения, состояния здоровья, инвалидности и возраста, недопустимы.

Наши принципы:

- Работать в соответствии со Всеобщей декларацией прав человека Организации Объединенных Наций.
- Предпочитать региональных и местных поставщиков и партнеров
- Регулярно обучаем наших сотрудников трудовым нормам и вопросам прав человека.
- Не использовать детский труд
- Предоставление возможности работать на равных и стандартных условиях
- Соблюдение политики вознаграждения, соответствующей запретительным нормам и стандартам.
- Справедливая и прозрачная политика найма, основанная на разнообразии, равенстве и инклюзивности.
- Передавать наши жалобы и дисциплинарные процедуры всем нашим сотрудникам, когда они приступают к работе
- Предоставление возможности обучения для всех наших сотрудников для их профессионального и личного развития
- Сбор отзывов сотрудников для улучшения их самочувствия на рабочем месте.

Мы стремимся продолжать совершенствовать все наши усилия по обеспечению здоровой и безопасной рабочей среды на нашем объекте.



ПОЛИТИКА СОГЛАСОВАНИЯ СООБЩЕСТВА SUSESI LUXURY RESORT

Susesi Luxury Resort Hotel стремится поддерживать местное сообщество и работать с ним.

С каждой услугой, оказываемой на нашем учреждении, мы стремимся выполнять ее таким образом, чтобы способствовать сохранению и продвижению культуры, наследия и местной экономики этого места.

Мы считаем, что постоянное общение с нашим местным сообществом способствует благополучию и развитию жизненного пространства местного населения.

Мы стремимся поддерживать инициативы, которые развивают местную экономику и общество, а также уважать и защищать местную культуру, традиции и образ жизни.

Для достижения наших целей:

Мы призываем наших гостей познакомиться с историей, культурой, традициями и местными продуктами и услугами, предлагаемыми вместе с нашим местным сообществом.

- Мы обучаем наших гостей тому, как вести себя ответственно по отношению к местным жителям, флоре и фауне за пределами объекта.
- Когда это возможно, мы отдаем предпочтение местным и региональным продуктам и услугам, как указано в нашей политике закупок.
- Мы предоставляем возможности трудоустройства местным жителям, отдавая предпочтение персоналу, проживающему в данном районе, в процессе найма.
- Мы поддерживаем местные инициативы по защите наших пляжей, проводя регулярную уборку пляжей с нашими сотрудниками.
- Осознавая важность социальной ответственности и ее ведущую роль в обществе, мы принимаем участие в проектах социальной ответственности.

Мы полны решимости продолжать улучшать всю нашу работу по социальной интеграции в нашем учреждении.

ПОЛИТИКА SUSESİ LUXURY RESORT В ОТНОШЕНИИ ЖЕСТОКОГО ОБРАЩЕНИЯ С ДЕТЬМИ

Удостоверения личности или действительные паспорта детей, которых привозят с собой как местные, так и иностранные гости курортного отеля Susesi Luxury, будут проверены сотрудниками стойки регистрации в начале пребывания, и гости будут предупреждены о том, что эти документы должны быть при себе на время пребывания. В соответствии с этими документами необходимо вести некоторые записи, содержащиеся в Отеле, заполнять формы, и в случае необходимости администрация отеля должна уведомить об этих документах официальные органы или подразделения безопасности.

При обнаружении подозрительной ситуации (поддельный документ, поддельный паспорт, несоответствие фамилии или фотографии и т. д.) в отношении документов, удостоверяющих личность, или паспортов детей, привезенных местными или иностранными гостями С/І менеджер стойки регистрации будет проинформирован своевременно и ему будет предоставлено последующее наблюдение, и, если будет сочтено необходимым, гостем будет предоставлена более подробная информация о сопровождающем ребенка.

При обнаружении подозрительной ситуации, проявляющейся в одежде и поведении гостей, приехавших с ребенком, в первую очередь информируется менеджер стойки регистрации и отдел кадров, и эти гости будут находиться под наблюдением во время их пребывания. Пребывание ребенка-посетителя действительно, если он проживает в одной комнате хотя бы с одним взрослым. Гостям, проживающим в отеле, запрещается принимать посетителей, даже детей, без ведома руководства отеля.

Следующие пункты, касающиеся прав детей:

- Физическое и словесное насилие – жестокое обращение. Насилие может быть совершено родителями, опекунами, работниками отеля, гостями.
- Удержание детей закрытыми в комнате в течение длительного времени.
- Не оставляйте ребёнка в учреждении одного, без родителей или опекунов.
- Выполнение поручений взрослых без соблюдения особых условий.
- Сексуальное насилие, порнография.
- Проворачивать темные дела.

Сотрудник или гость, столкнувшийся с вышеперечисленными ситуациями, должен немедленно сообщить об этом руководству и своему руководителю.

Гости, приобретающие услугу размещения, и сопровождающие их дети должны соблюдать все правила, действующие в отеле во время их пребывания, а также все применимые законы и правила Турции. Они также должны вести себя в соответствии с общими обычаями и традициями общества и должны избегать поведения, которое вызовет дискомфорт у других гостей. Несмотря на предупреждения, сделанные руководством отеля, гости, которые проявляют неподобающее отношение и настаивают на причинении дискомфорта, должны быть удалены из объекта с вмешательством менеджера по маркетингу продаж, менеджера службы приема и размещения и генерального директора.

ЭКОЛОГИЧЕСКИЕ ПОКАЗАТЕЛИ

УПРАВЛЕНИЕ ЭНЕРГОПОТРЕБЛЕНИЕМ

Susesi Luxury Resort использует электричество, мазут и природный газ в качестве энергии. В целях экономии электроэнергии во всех зонах заведения используются энергосберегающие лампочки, а в скрытых светильниках в основном ресторане и общих зонах сделано светодиодное освещение. В помещениях для персонала, общих туалетах, складах и т.д. используются системы освещения, чувствительные к движению или свету. В объекте действует центральная система отопления-охлаждения, а при открывании балконных дверей и окон в помещениях автоматически отключается система отопления, охлаждения и вентиляции. Система отопления и охлаждения на объекте управляется автоматически. При входе в номера используется карточная система. В сауне есть система контроля времени. Калибровка измерительных приборов и холодильных камер проводится через регулярные промежутки времени. Внешние услуги проводятся инженером-электриком, зарегистрированного в ЕМО на объекте, и соблюдаются Закон об энергоэффективности. Все виды учета энергопотребления хранятся в отделе технического обслуживания. Меры предосторожности в отношении аварий и аварийных ситуаций, которые могут быть вызваны используемыми видами энергии, и действия в случае возникновения аварийных ситуаций указаны в Плане аварийных мероприятий.

УПРАВЛЕНИЕ ВОДНЫМИ РЕСУРСАМИ

В Susesi Luxury Resort водопроводная вода соответствует стандарту ASAT, а колодезная вода используется для полива сада. Вода, поступающая из сети, собирается в резервуары для воды на объекте, и резервуары регулярно очищаются. Смесители с фотоэлементом установлены в общественных туалетных раковинах. Сифоны для унитаза на 3-6 литров экономичны. Экономия воды достигается за счет увеличения напора воды экономайзером в помещении и душевых раковинах. Экономия воды достигается за счет увеличения давления воды обратной промывки, используемой в балансируемых баках бассейна. Техническая служба ежедневно производит и регистрирует измерения, связанные с водой.

МЕТОДЫ КОНТРОЛЯ ЗА ЗАГРЯЗНЕНИЕМ ВОДЫ

Экологическая группа отвечает за разработку и обновление методов контроля загрязнения воды курорта Susesi Luxury Resort. Большую часть сточных вод, образующихся на объекте, составляют бытовые сточные воды. Они сбрасываются в канализацию и не наносят вреда окружающей среде. Сточные воды, образующиеся на объекте, направляются в Центр очистки сточных вод ASAT в Белеке. Здесь происходит очистка сточных вод, и очистные сооружения регулярно отправляют результаты анализа сточных вод на наше предприятие. Он готовится и применяется в соответствии с Положением о контроле за загрязнением воды на объекте.

УПРАВЛЕНИЕ ЗАЩИТОЙ КАЧЕСТВА ВОЗДУХА

В результате деятельности Susesi Luxury Resort не происходит процессов, загрязняющих воздух. В центральной приточно-вытяжной установке установлен вентилятор, а в вентиляционной установке - предварительный фильтр. Хладагенты, используемые в вентиляционных системах, были преобразованы в жидкости, не содержащие хлорфторуглеродов. В вентиляционных системах воздуховоды, трубы, фильтры и охлаждающие змеевики регулярно чистятся. Топливо, используемое в отопительных котлах и генераторах, представляет собой вид топлива, не загрязняющий воздух. Методы защиты качества воздуха на объекте осуществляются в соответствии с Положением об оценке и управлении качеством воздуха турецкого законодательства по охране окружающей среды. Экологическая группа отвечает за его разработку и обновление.

УПРАВЛЕНИЕ ШУМОПОДАВЛЕНИЕМ

Нет никаких шумовых помех, вызванных деятельностью Susesi Luxury Resort. Уровень создаваемого шума ниже норм законодательства. Измерения шума таких мест, как дискотеки, которые могут вызвать шумовое возмущение из-за громкого шума, проводятся внешней компанией через равные промежутки времени. Методы контроля шума на объекте подготовлены и применяются в соответствии с Положением об оценке и управлении шумом окружающей среды. Группа по окружающей среде отвечает за его разработку и обновление.

РЕГУЛИРОВАНИЕ ХИМИЧЕСКИХ ВЕЩЕСТВ

Химикаты для очистки и дезинфекции, используемые на объекте, хранятся на различных химических складах и находятся под ответственностью и контролем отделов, использующих склады. SDS (паспорта безопасности) чистящих химикатов хранятся в соответствующем отделе и используются контролируемым образом. Дозирующие насосы используются во многих местах, чтобы избежать ненужного использования химических веществ. Озон используется на кухне и в F & B для дезинфекции фруктов и овощей. Таким образом, снижается ущерб окружающей среде и достигается экономия на потреблении воды. Действия в случае разлива химических веществ включены в План действий в чрезвычайных ситуациях.

УПРАВЛЕНИЕ САДОМ

Сад отеля постоянно совершенствуется как зеленая зона. Производятся лесонасаждения и декоративные растения и обеспечивается уход за ними. Колодезная вода используется для орошения сада в собственности. Полив растений проводится в вечерние часы, экономя воду. В то же время повышается производительность труда. Существует система, которая позволяет автоматически отключать воду, используемую в саду, с регулировкой времени и экономными методами орошения, такими как капельный и дождевательный. Отходы, образующиеся в результате садовой деятельности, оставляются соответствующему отделу в области растительных отходов и доставляются поставщику отходов.

УПРАВЛЕНИЕ ОТХОДАМИ

Твердые отходы, образующиеся в результате деятельности учреждения, делятся на твердые отходы производства, упаковки и бытового назначения. Отходы собираются ответственным персоналом в специально отведенных зонах внутри предприятия до тех пор, пока они не будут доставлены в компанию по переработке отходов, и передаются в соответствующие отделы, относящиеся к их классу в области отходов. Экологическая группа отвечает за определение ответственных за сбор отходов и определение мест сбора отходов. Подходящие твердые отходы (такие как картон, стекло, пластик), образующиеся в результате деятельности учреждения, доставляются поставщику по сбору мусора для переработки.

Все работники завода несут ответственность за сортировку отходов.

ВЫБРОС УГЛЕРОДА УГЛЕРОДНЫЙ СЛЕД

Углеродный след; Эмиссия двуокиси углерода (CO₂), которая показана как основная причина глобального потепления, вызывает образование газов, вызывающих парниковый эффект и выбрасываемых в атмосферу при использовании ископаемого топлива, означает ущерб, причиняемый миру при использовании энергии отдельными лицами и компаниями напрямую или с точки зрения производства продуктов, которые они используют. Суммарное потребление электроэнергии, сжиженного газа, древесного угля, гостиничных транспортных средств и дизельного топлива влияет на выбросы углерода.

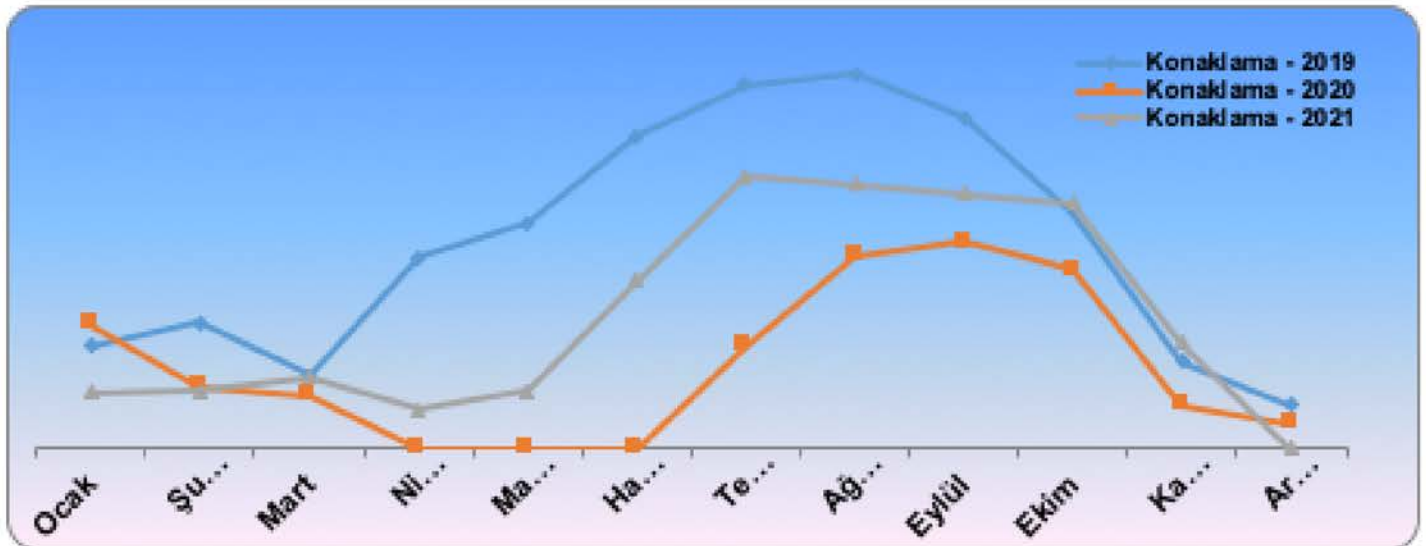
Пути, которым мы будем следовать для сокращения выбросов;

- Мы стараемся снизить потребление энергии за счет использования энергоэффективных машин и оборудования.
- Переработка. Мы стремимся повысить эффективность переработки отходов, таких как стекло, бумага, пластик и металл, в наших отелях за счет повышения осведомленности персонала.
- Выбирая наших поставщиков в тесном контакте, мы минимизируем выбросы CO₂ транспортных средств компаний-поставщиков и сокращаем выбросы в природу.

НАШИ ЦЕЛИ В ОБЛАСТИ ВОЗДЕЙСТВИЯ НА ОКРУЖАЮЩУЮ СРЕДУ

- Реализовать потребление электроэнергии на уровне 51,70 кВтч на человека в 2022 г.
- В 2022 году реализовать водопотребление по 0,72 м3 на человека.
- Реализовать потребление природного газа на уровне 3,60 см3 на человека в 2022 году.
- Довести количество опасных отходов до 0,013 кг на человека в 2022 году.
- Довести количество отходов упаковки до 0,20 кг на человека в 2022 году.
- Реализовать потребление химических веществ, используемых в хозяйственном отделе, в размере 0,042 кг на человека в 2022 году.
- Реализовать потребление химических веществ, используемых в отделе управления, в размере 0,11 кг на человека в 2022 году.
- Повысить балл экологического обследования 2022 года до 95%.
- Реализовать количество воды, используемой в саду, в размере 4,77 м3 на акр в 2022 году.
- Сократить текучесть кадров на 5% в 2022 году по сравнению с предыдущим годом.
- Провести обучение по социальной сплоченности и правам человека для вновь набранного персонала в 2022 году при 100% уровне участия.

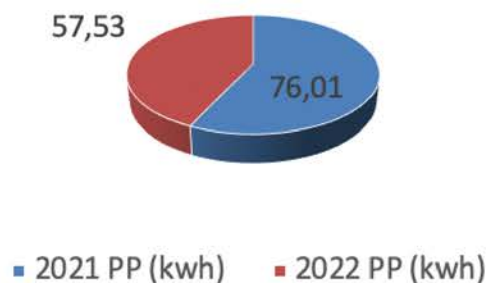
**НАШИ ЦЕЛЕВЫЕ ОЦЕНКИ:
ПОТРЕБЛЕНИЕ ЭЛЕКТРОЭНЕРГИИ**



Месяц	Использование электроэнергии за ночь (кВтч)					
	2021			2022		
	<u>Общее потребление</u>	В сутки	PP	<u>Общее потребление</u>	В сутки	PP
Январь	509184,09	6358	80,09	872.650,78	11.836,00	73,73
Февраль	504601,65	6448	78,26	733.811,23	10.108,00	72,60
Март	583197,3	8100,5	72,00	827.063,88	9.547,00	86,63
Апрель	564580,807	4282	131,85	684.155,35	7.780,00	87,94
Май	708929,55	6366	111,36	1.014.311,62	20.400,00	49,72
Июнь	977054,4	19063,5	51,25	1.304.949,10	34.842,00	37,45
В среднем за шесть месяцев	3847547,80	50618,00	76,01	5.436.941,94	94.513,00	57,53

ПОТРЕБЛЕНИЕ ЭЛЕКТРОЭНЕРГИИ

Среднее суточное потребление электроэнергии за шесть месяцев



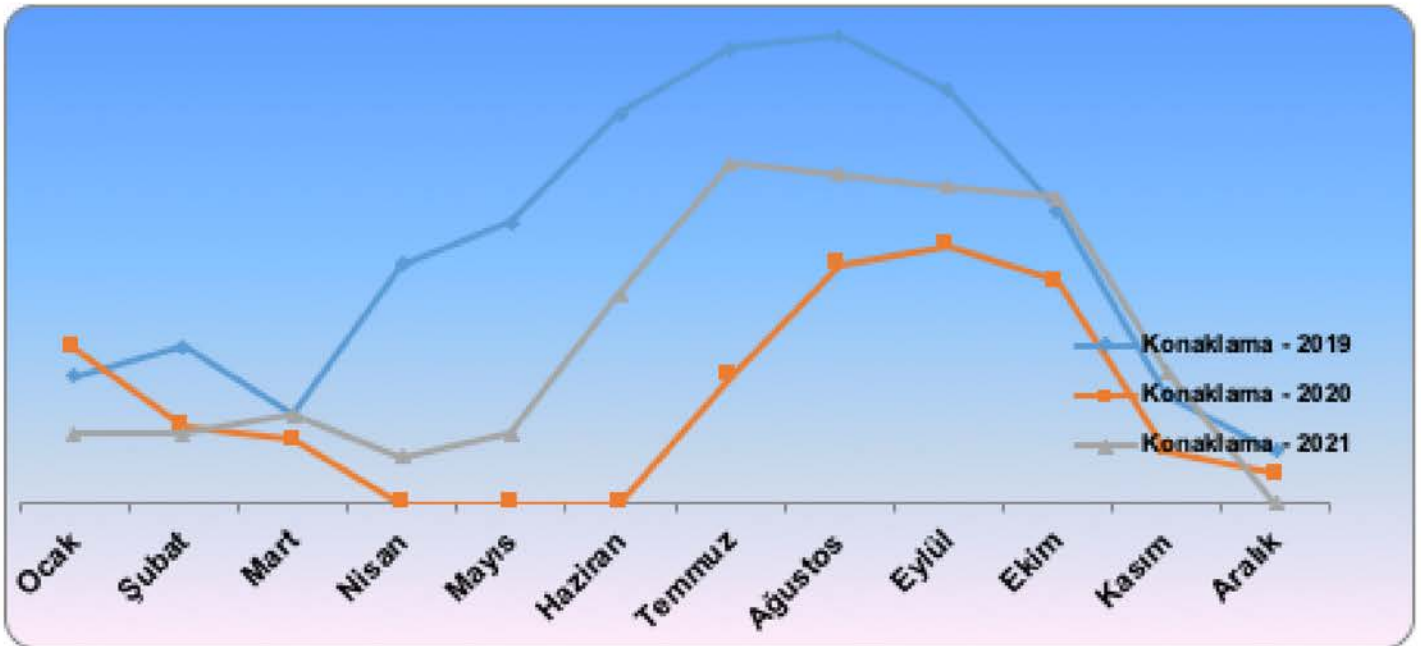
Вывод

В первом полугодии мы не достигли цели по потреблению 51,79 кВтч на душу населения. Нам нужно будет предпринять некоторые дополнительные действия для достижения нашей цели.

Предложения

- Предоставление полного обучения по потреблению электроэнергии для всего нового персонала
- Непрерывный контроль энергосбережения и дверных выключателей в комнатах
- В дополнение к общему обучению потреблению электроэнергии всех отделов подчеркивать важность этой темы на ежедневных митингах.
- Отключение освещения путем постоянного контроля за неиспользуемыми площадями, уменьшение количества освещения

ПОТРЕБЛЕНИЕ ВОДЫ



Месяц	Расход воды за ночь (м3)					
	2021			2022		
	Общее потребление	В сутки	PP	Общее потребление	В сутки	PP
Январь	4240,00	6358	0,67	6.830,00	11.836,00	0,58
Февраль	5060,00	6448	0,78	7.840,00	10.108,00	0,78
Март	7120,00	8100,5	0,88	7.640,00	9.547,00	0,80
Апрель	9340,00	4282	2,18	14.680,00	7.780,00	1,89
Май	8390,00	6366	1,32	15.100,00	20.400,00	0,74
Июнь	12810,00	19063,5	0,67	21.970,00	34.842,00	0,63
В среднем за шесть месяцев	46960,00	50618,00	0,93	74.060,00	94.513,00	0,78

ПОТРЕБЛЕНИЕ ВОДЫ



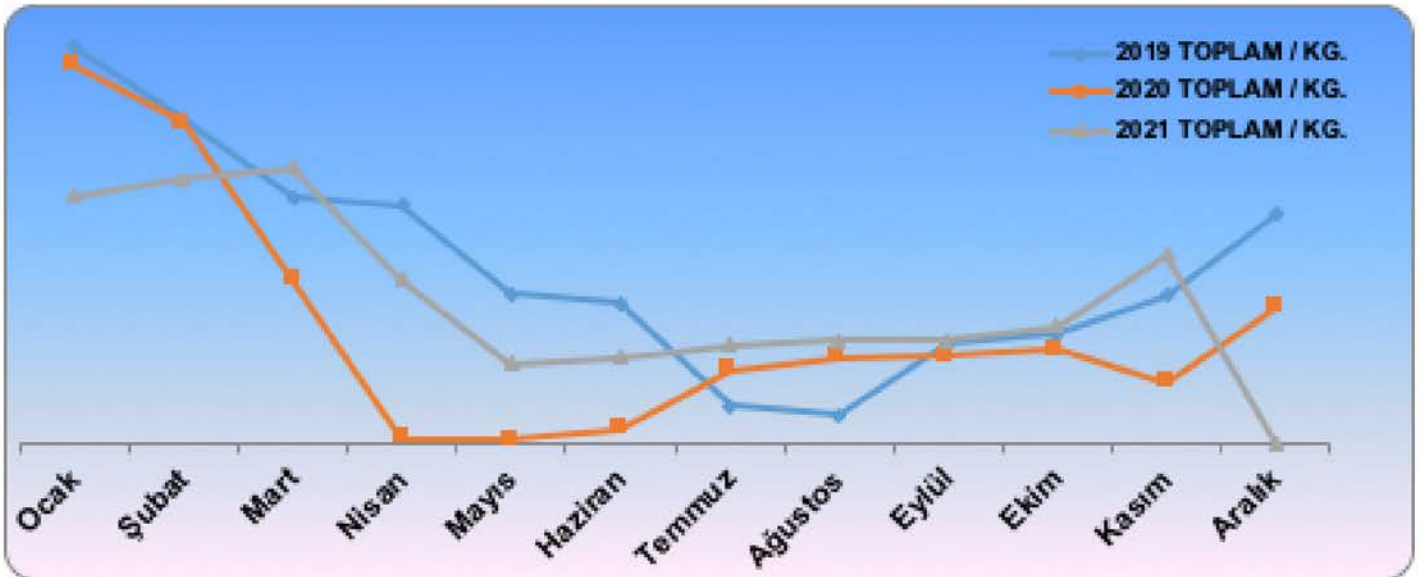
Вывод

В первом полугодии мы не достигли цели по потреблению 0,72 м3 на человека. Если мы хотим достичь нашей цели в 0,72 м3 на человека, нам нужно будет предпринять некоторые дополнительные действия.

Предложения:

- Проведение полного обучения по потреблению воды для всего вновь нанятого персонала
- Немедленное вмешательство и устранение протечек воды и неполадок в служебной и гостевой зонах
- В дополнение к общему обучению потреблению воды, все отделы подчеркивают важность этой темы на ежедневных собраниях.

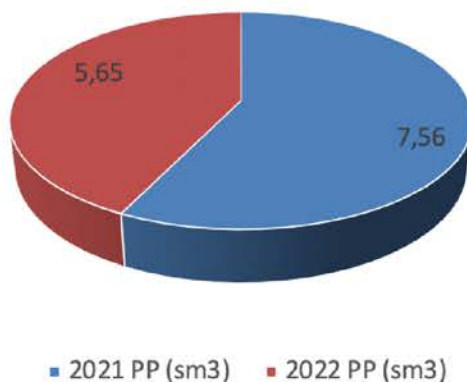
ПОТРЕБЛЕНИЕ ПРИРОДНОГО ГАЗА



Месяц	Использование природного газа в сутки (см3)					
	2021			2022		
	Общее потребление	В сутки	PP	Общее потребление	В сутки	PP
Январь	85059	6358	13,38	145.500,00	11.836,00	12,29
Февраль	90537	6448	14,04	121.772,00	10.108,00	12,05
Март	94476	8100,5	11,66	137.784,00	9.547,00	14,43
Апрель	55949	4282	13,07	51.013,00	7.780,00	6,56
Май	27181	6366	4,27	40.627,00	20.400,00	1,99
Июнь	29377	19063,5	1,54	37.717,00	34.842,00	1,08
В среднем за шесть месяцев	382579,00	50618,00	7,56	534.413,00	94.513,00	5,65

ПОТРЕБЛЕНИЕ ПРИРОДНОГО ГАЗА

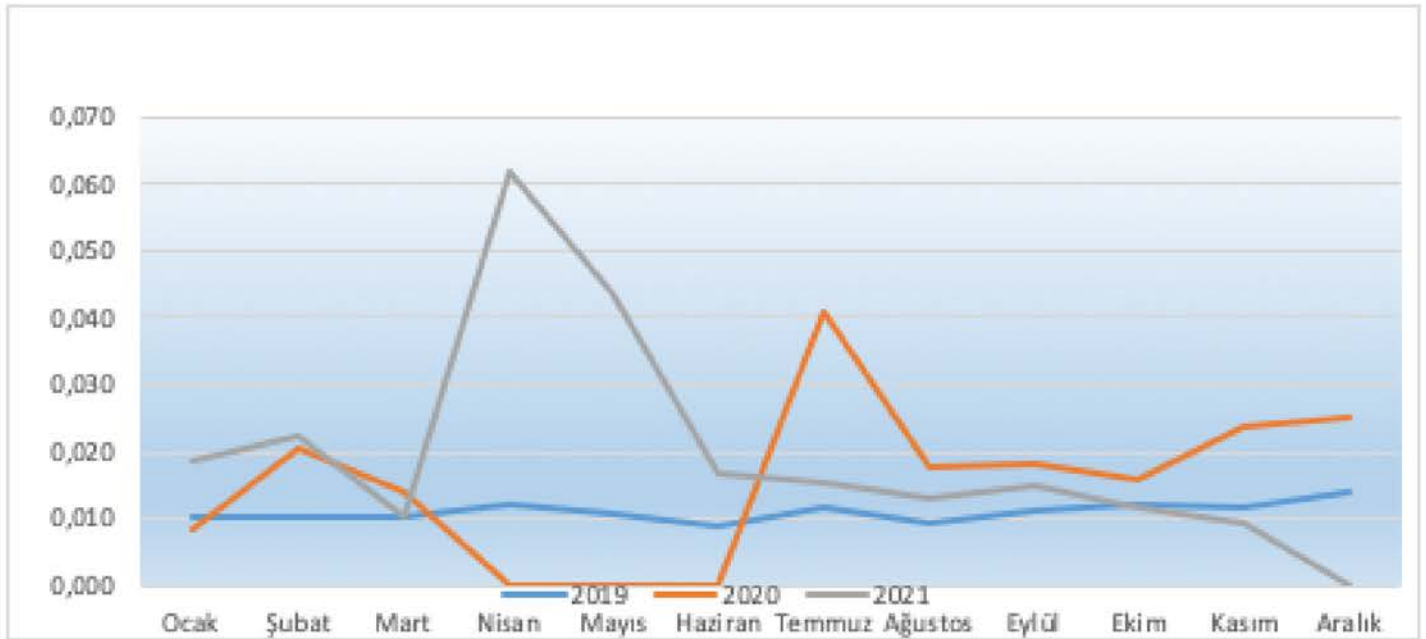
Среднее суточное потребление природного газа за шесть месяцев



Вывод

В первом полугодии мы не достигли цели по потреблению 5,65 см³ на душу населения. Для нашей цели 3,60 см³ на человека повторная оценка будет проведена через три месяца.

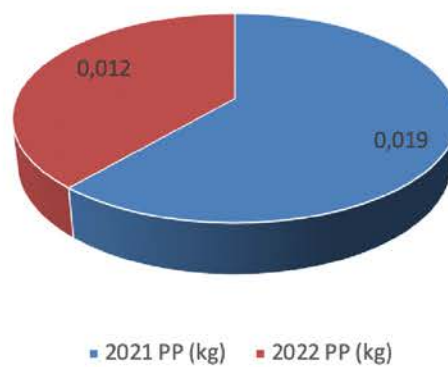
КОЛИЧЕСТВО ОПАСНЫХ ОТХОДОВ



Месяц	Количество опасных отходов в сутки (кг)					
	2021			2022		
	В <u>общем</u>	В сутки	PP	В <u>общем</u>	В сутки	PP
Январь	68	6358	0,011	135,00	11.836,00	0,011
Февраль	75	6448	0,012	102,00	10.108,00	0,010
Март	116	8100,5	0,014	113,00	9.547,00	0,012
Апрель	176	4282	0,041	106,00	7.780,00	0,014
Май	185	6366	0,029	240,00	20.400,00	0,012
Июнь	326	19063,5	0,017	392,00	34.842,00	0,011
В среднем за шесть месяцев	946,00	50618,00	0,019	1.088,00	94.513,00	0,012

КОЛИЧЕСТВО ОПАСНЫХ ОТХОДОВ

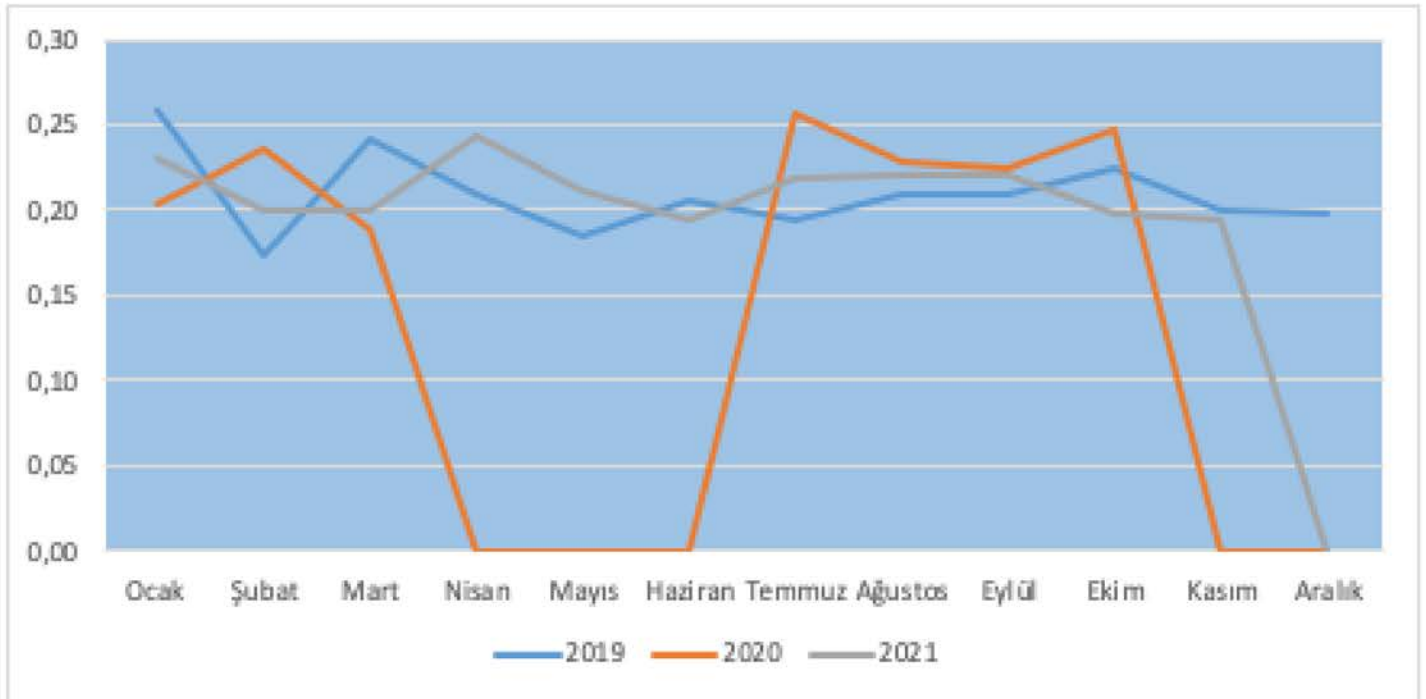
Среднее суточное количество
опасных отходов за шесть месяцев



Вывод

Мы видим, что в первом полугодии мы достигли поставленной цели – 0,013 кг опасных отходов на человека.

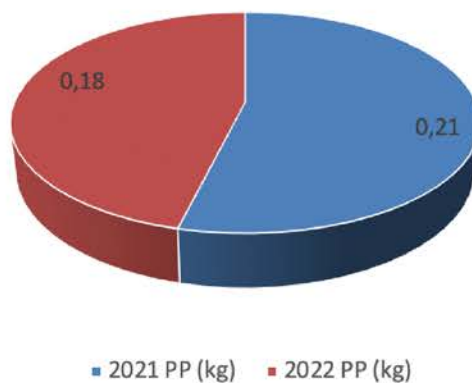
КОЛИЧЕСТВО ОТХОДОВ УПАКОВКИ



Месяц	Отходы упаковки за сутки (кг)					
	В <u>общем</u>	2021		2022		
		В сутки	PP	В <u>общем</u>	В сутки	PP
Январь	1462,24	6358	0,23	2.249,00	11.836,00	0,19
Февраль	1289,7	6448	0,20	1.897,00	10.108,00	0,19
Март	1620,2	8100,5	0,20	1.719,00	9.547,00	0,18
Апрель	1042,76	4282	0,24	1.413,00	7.780,00	0,18
Май	1340,76	6366	0,21	3.876,00	20.400,00	0,19
Июнь	3696,8	19063,5	0,19	6.275,00	34.842,00	0,18
В среднем за шесть месяцев	10452,46	50618,00	0,21	17.429,00	94.513,00	0,18

КОЛИЧЕСТВО ОТХОДОВ УПАКОВКИ

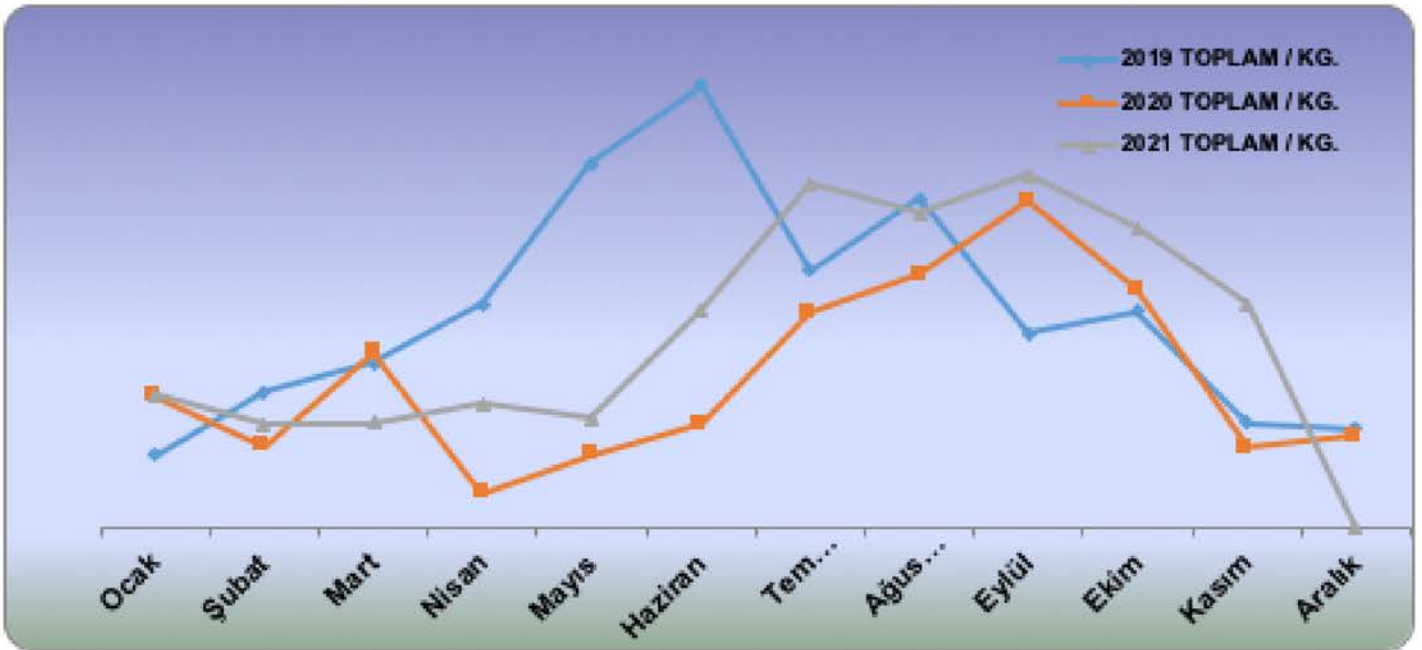
Среднее суточное количество
отходов упаковки за шесть месяцев



Вывод

Мы видим, что в первом полугодии мы достигли поставленной цели – 0,20 кг отходов на человека.

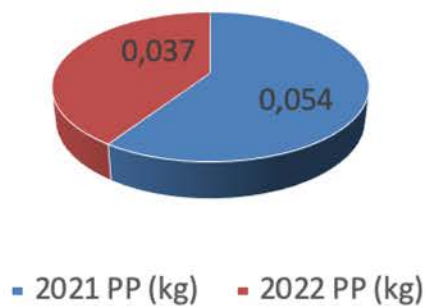
ПОТРЕБЛЕНИЕ ХИМИКАТОВ ДЛЯ УБОРКИ



Месяц	Количество расхода химикатов в сутки (кг)					
	2021			2022		
	В <u>общем</u>	В сутки	PP	В <u>общем</u>	В сутки	PP
Январь	462,91	6358	0,07	382,89	11.836,00	0,03
Февраль	356,644	6448	0,06	340,00	10.108,00	0,03
Март	363,688	8100,5	0,04	481,14	9.547,00	0,05
Апрель	428,497	4282	0,10	639,70	7.780,00	0,08
Май	381,109	6366	0,06	843,20	20.400,00	0,04
Июнь	753,055	19063,5	0,04	804,28	34.842,00	0,02
В среднем за шесть месяцев	2745,90	50618,00	0,054	3.491,21	94.513,00	0,037

ПОТРЕБЛЕНИЕ ХИМИКАТОВ ДЛЯ УБОРКИ

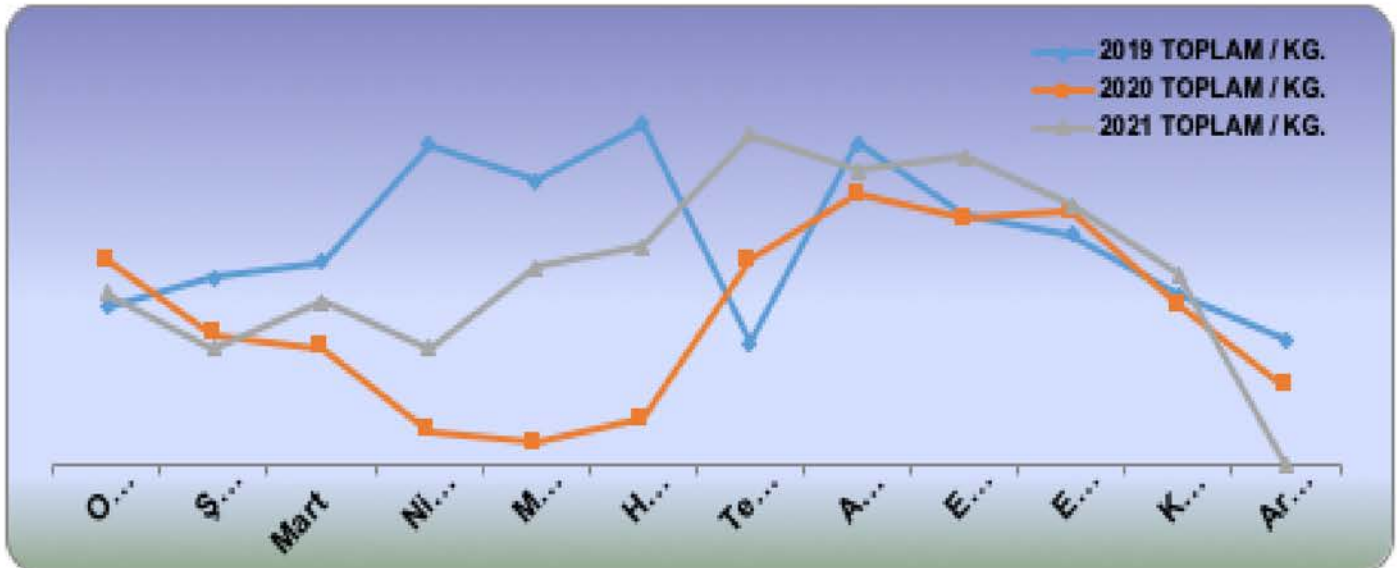
Среднее суточное потребление химикатов для уборки за шесть месяцев



Вывод

Мы видим, что в первом полугодии мы достигли поставленной цели по потреблению бытовой химии в размере 0,042 кг на человека.

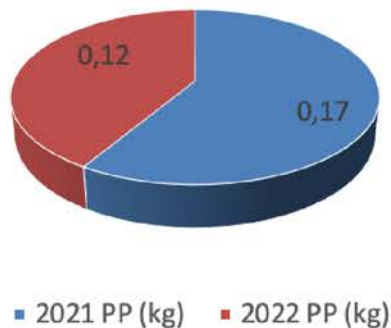
ПОТРЕБЛЕНИЕ ХИМИКАТА STEWARD



Месяц	Потребление химикатов в сутки (кг)					
	2021			2022		
	В <u>общем</u>	В сутки	PP	В <u>общем</u>	В сутки	PP
Январь	1491,45	6358	0,23	1.467,85	11.836,00	0,12
Февраль	1012,708	6448	0,16	1.537,90	10.108,00	0,15
Март	1420,45	8100,5	0,18	1.579,04	9.547,00	0,17
Апрель	1004,486	4282	0,23	1.489,02	7.780,00	0,19
Май	1722,519	6366	0,27	2.418,72	20.400,00	0,12
Июнь	1899,746	19063,5	0,10	2.922,76	34.842,00	0,08
В среднем за шесть месяцев	8551,36	50618,00	0,17	11.415,28	94.513,00	0,12

ПОТРЕБЛЕНИЕ ХИМИКАТА STEWARD

Среднее суточное потребление химикатов Steward за шесть месяцев



Вывод

В первом полугодии мы не достигли нашей цели по потреблению 0,11 кг на человека. Если мы хотим достичь нашей цели в 0,11 мЗ на человека, нам нужно будет предпринять некоторые дополнительные действия.

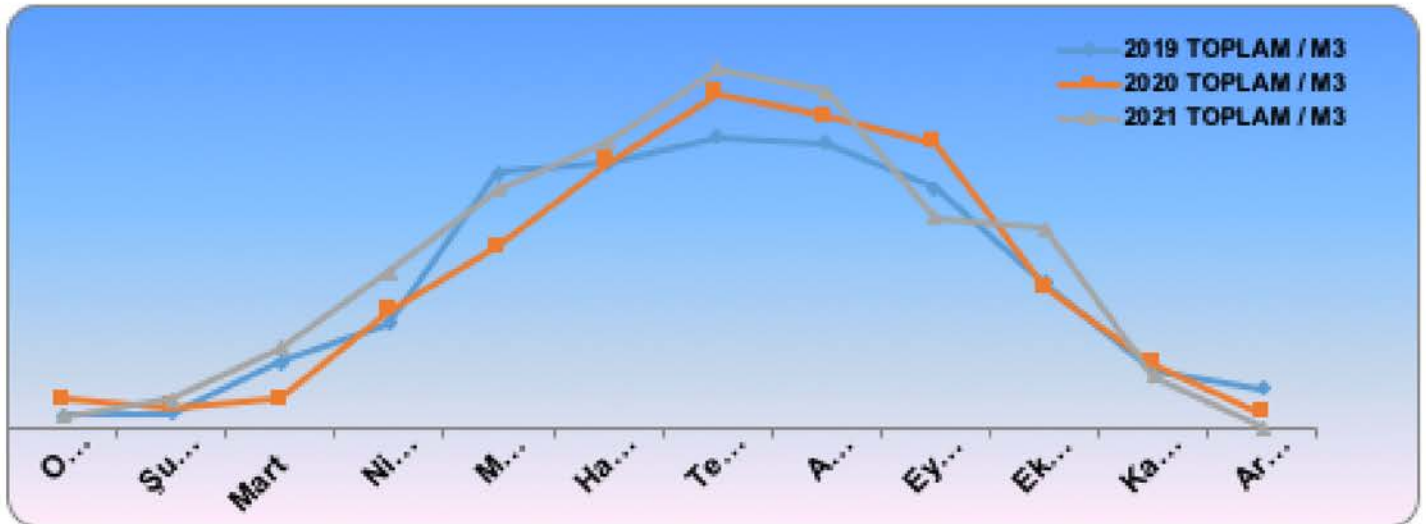
Предложения

- Принятие дополнительных мер для продуктов с большим потреблением в предыдущем сезоне.
- Предоставление химических тренингов для всего нового персонала и последующее использование.

ОБСЛЕДОВАНИЕ ОКРУЖАЮЩЕЙ СРЕДЫ

В первом полугодии оценка экологического обследования составила 95,62%, и мы, кажется, достигли поставленной цели.

ПОТРЕБЛЕНИЕ САДОВОЙ ВОДЫ



Месяц	Количество воды в саду на акр (м3)			
	2021		2022	
	В общем	PP	В общем	PP
Январь	1.727,00	0,07	1.086,00	0,05
Февраль	2.746,00	0,11	2.135,00	0,09
Март	7.705,00	0,32	7.595,00	0,32
Апрель	16.270,00	0,68	14.768,00	0,62
Май	22.122,00	0,92	24.523,00	1,02
Июнь	28.995,00	1,21	27.176,00	1,13
В среднем за шесть месяцев	79565,00	3,32	77.283,00	3,22

ПОТРЕБЛЕНИЕ САДОВОЙ ВОДЫ



Вывод

Мы видим, что мы достигли нашей цели по потреблению садовой воды в 4,77 м3 на акр в первой половине года.

ТРУДОВЫЕ ПРАВА И ПРАВА ЧЕЛОВЕКА

Обеспечение безопасности наших сотрудников, гостей и поставщиков является основной целью наших исследований в области охраны труда и техники безопасности.

Основываясь на юридически определенных законах и правилах, основной обязанностью нашего бизнеса является выявление и приоритизация существующих рисков, которые могут привести к несчастным случаям на производстве и профессиональным заболеваниям во всех наших процессах, и взятие их под контроль с помощью соответствующих мер, уделяя первоочередное внимание устранению риска.

Наша главная цель – не приступать к работе, не пройдя обучение по охране труда и технике безопасности для всех наших сотрудников, как только они заступили на должность. Если рассматривать первое полугодие, то 100% нашего вновь набранного персонала прошли предварительные инструктажи по охране труда и технике безопасности.

Уровень текучести кадров, который является показателем того, как оцениваются внутренние человеческие ресурсы и производительность сотрудников, является еще одной нашей главной целью. В первом полугодии наша цель по текучести кадров, которая заключается в снижении текучести кадров на 5% в 2022 году по сравнению с предыдущим годом, была достигнута. Мы прогнозируем дальнейшее сокращение текучести кадров на 5% в 2023 году. Мы проводим обучение всех наших новых сотрудников по вопросам социальной интеграции и прав человека со 100% участием.

Наша политика в отношении сотрудников и прав человека была объявлена всем нашим внутренним и внешним заинтересованным сторонам.

ЧЕЛОВЕЧЕСКИЕ РЕСУРСЫ

Все наши сотрудники включены в программу ознакомительного обучения, и им объясняются наши возможности, правила, возможности и ожидания.

Для обеспечения участия наших сотрудников была создана форма запроса предложений. Таким образом, все сотрудники представляют свои предложения и запросы по улучшению системы в письменном виде высшему руководству.

Потребности сотрудников постоянно анализируются высшим руководством, организуя встречи, когда это необходимо.

СВЯЗЬ С НАШИМИ ЗАИНТЕРЕСОВАННЫМИ СТОРОНАМИ

Путем личных встреч с нашими сотрудниками, внутриведомственных и общих совещаний, митингов, оценки работы, форм предложений и запросов, Встречи один на один с нашими гостями, опросы удовлетворенности, социальные сети, веб-сайты,

Спецификации услуг и продуктов с поставщиками, аудиты поставщиков, формы выбора и оценки поставщиков, по почте, Через социальные проекты, предложения и запросы с местными сообществами, Благодаря встречам с секторальными группами, Связь с прессой устанавливается посредством интервью, пресс-релизов и социальных сетей.

ПОДДЕРЖКА ОБЩЕСТВЕННОЙ ИНТЕГРАЦИИ

Мы стремимся поддерживать региональных поставщиков, максимально приближая наши закупки к регионам.

Нашей целью социальной интеграции и поддержки на 2022 год было закупить не менее 7 видов местной продукции и продуктов от производителей. При оценке первого полугодия видно, что наша цель была достигнута за счет закупки продукции у 8 местных компаний.

Мы способствуем развитию местной культуры, поддерживая неправительственные организации. Уважая обычаи и традиции местных жителей, мы обеспечиваем нашу преемственность, не нанося им вреда.

Мы предоставляем информацию об исторических артефактах, музеях, близлежащих ресторанах и торговых центрах нашим гостям, проживающим в нашем отеле, и раздаем брошюры.

УДОВЛЕТВОРЕНИЕ ГОСТЕЙ

Чтобы повысить удовлетворенность гостей, определяются риски и возможности, а также принимаются необходимые меры для выполнения требований гостей. Запросы и жалобы, полученные в результате опросов гостей с веб-сайтов и личных интервью оцениваются, после чего планируются действия для повышения удовлетворенности.

Чтобы получить больше отзывов от наших гостей, опросы были представлены им онлайн. Проведена оценка поступивших в 2021 году обращений, жалоб и предложений, подготовлены планы мероприятий с учетом очередности и количества, соответственно сформирован инвестиционный бюджет.

Такая же оценка будет проведена для 2022 года.